

6. KYNOLOGIA ŁOWIECKA

Już w październiku 1945 roku istniała przy ZG PZŁ sekcja Hodowli Psów Myśliwskich, przekształcona w Komisję Kynologiczną, zrzeszająca przedwojennych doświadczonych psiarzy. Komisji przewodniczył gen. Witold Nowodworiski z pomocą Antoniego Brudnickiego, Stanisława Czerskiego, do których dołączyli Bolesław Milewski, Zdzisław Klawe, Rudolf Kryspin, gen. Brunon Olbrycht i in. (Biuletyn 1945a; Redlicki 2013).

Kynologia myśliwska odżywała powoli. Raczkowały pokazy, konkursy i próby polowe. Najbardziej rozwijały się one na Pomorzu i Kujawach dzięki zaangażowaniu przedwojennego kynologa dr. Jana Pawła Łukowicza i jego syna Hipolita.

Pierwszą po wojnie wystawę psów myśliwskich zorganizowali bydgoszczanie 31 sierpnia 1946 roku (Kowalski 1948, J.J.Sz. 1964) z okazji sześćsetlecia miasta. Powojenne pokazy wyżłów zainaugurowano 23 września 1946 roku w Chojnicach. W ciągu 10 lat (1946–1955) odbyło się ich w tym regionie ok. 20. Wyżły kontynentalne po raz pierwszy po wojnie rywalizowały podczas prób polowych w łowiskach Kujawskiego Koła Łowieckiego w Inowrocławiu 24 kwietnia 1947 roku. Do końca 1954 roku przeprowadzono w kraju 24 wystawy psów rasowych i 24 konkursy polowe psów myśliwskich (Synak 2015, Kryspin 1954, Oset 1989, Sprawozdanie 1947a Łakomik-Kaszuba 2022).

Z inicjatywy Rudolfa Kryspina i Zdzisława Klawego 5 maja 1948 roku w siedzibie PZŁ zainicjowano powołanie Związku Kynologicznego w Polsce (ZKwP). Prezesem wybrano Władysława Wolskiego (prawdziwe nazwisko Jan Piwowarczyk), ówczesnego Ministra Administracji Publicznej, wiceprezesami zostali prof. Teodor



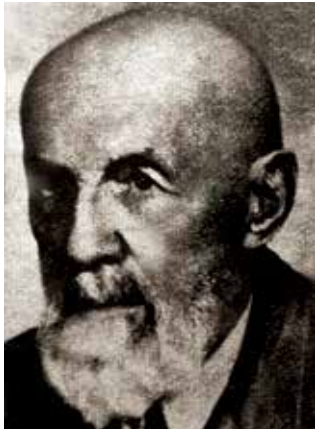
Władysław Wolski



prof. Teodor Marchlewski



dr. Jan Paweł Syrwind-Łukowicz



Jerzy Dylewski



Jan Zygmunt Robel



plk Józef Pawłusiewicz

Marchlewski – rektor UJ w Krakowie, dr Jan Paweł Syrwind-Łukowicz z Chojnic i Zbigniew Kowalski – członek NRŁ (Synak 2015, Kryspin 1954). W skład Głównej Komisji Kynologicznej weszli: mec. Bazyl Przychodźko, mjr Marian Jurkowski, plk Apolinary Mirecki, mjr Józef Pawłusiewicz, mgr Jan Landowski, dr Stanisław Konarzewski, dr Zdzisław Klawe, inż. Zygmunt Biernacki, Walentyna Trybulska, Zygmunt Tarnowski, Jan Skrzypek, Włodzimierz Kierwiński i W. Miller (Łakomik-Kaszuba 2022). Szybko, już po miesiącu działalności, Janusz Regulski w drodze do Paryża na kongres CIC, złożył w brukselskiej siedzibie Międzynarodowej Federacji

Kynologicznej (FCI) wniosek o przyznanie Komisji Głównej Kynologicznej PZŁ praw Kennel Klubu na całą Polskę (Kowalski 1947).



Organizatorzy powojennej kynologii skupili wokół siebie działaczy, w większości przedwojennych i natychmiast otrzymali od władz PZŁ nie lada zlecenie – przygotowanie „z marszu” w ciągu 2,5 miesiąca I Ogólnokrajowej Wystawy Psów oraz konkursów polowych psów ras myśliwskich podczas Wystawy Ziem Odzyskanych we Wrocławiu. I Krajowe Konkursy Wyżłów przeprowadzono 16-17 września 1948 roku – nomen omen – na Psim Polu. Na terenie ogrodu zoologicz-

nego odbyła się wystawa psów, z wykorzystaniem boksów wystawowych „ad hoc przerobionych z klatek drapieźników”. Do konkursów zgłoszono 106 psów, w tym 43 ras myśliwskich (Katalog 1948). Według Lubomira Smyczyńskiego:

...wystawa pokazała nam naocznie jak wielkie zniszczenia poniosło psiarstwo w Polsce przez wojnę i okupację. Wiele ras w ogóle nie było reprezentowanych, a skala wartości eksponatów była duża – od niestety nielicznych okazów bardzo dobrych, do psów, które w ogóle się na wystawę nie nadawały.

Podobną opinię wyraził Jerzy Dylewski (Smyczyński 1948, Kryspin 1954, Dylewski 1974).

W Hubertówce – siedzibie Otwockiego Kółka Myśliwskiego otwarto pierwszy po wojnie ośrodek szkolenia psa myśliwskiego. Kolejne powstały w Mrokowie, Roźniatach, Skrzyńkach, Koszycach k. Tarnowa (1952) i Rębowoli (1953).



„Hubertówka” – siedziba Otwockiego Kółka Myśliwskiego im. Św. Huberta, pierwszy po wojnie ośrodek szkolenia psów myśliwskich

Powiatowa Rada Łowiecka w Tarnowie z okazji otwarcia ośrodka w Koszycach przeprowadziła 2 kwietnia 1952 roku, pod patronatem prof. dr. Tadeusza Marchlewskiego, pierwsze w powojennej Polsce próby polowe wyżłów, oparte na regulaminie Field Trialsów (Milewski 1957, Krzemień 1981).

Polski Związek Łowiecki chcąc upowszechnić polowanie z psami rozpoczął na początku lat pięćdziesiątych akcją zakupu szczeniąt i bezpłatnego rozprowadzania ich wśród myśliwych. Do połowy października 1957 roku rozprowadzono 1016 szczeniąt wartych około 300 000 zł. Rozpoczęto również kursy amatorskiej tresury psów myśliwskich. Dyskusje na temat upowszechnienia psów doprowadziły do zwołania 6 kwietnia 1956 roku narady aktywu kynologicznego. Podjęto uchwałę o obowiązkowym powołaniu Wojewódzkich Komisji Psa Myśliwskiego i zobowiązano

je do: organizacji szkoleń i amatorskich kursów tresury, organizacji prób polowych, nadzoru nad prowadzoną przez WRŁ ewidencją psów ras myśliwskich, opiniowanie wniosków o przydział psów i organizowanie, raz w roku, przeglądu warunków wychowu oraz postępu w ich szkoleniu.

Pierwsze turnusy szkoleniowe wyźłów i spanieli rozpoczęto w maju 1955 roku w Mrokowie, gm. Lesznowola (Łepkowski 1955), a od marca 1956 roku ruszyły systematyczne kursy kynologiczne w ośrodku szkolenia psa myśliwskiego w Rębowski k. Grójca. 10 maja 1956 roku Naczelna Rada Łowiecka wydała rozporządzenie o obowiązku wydelegowania do ośrodka w Rębowski na kurs tresury i prowadzenia psa myśliwskiego, przynajmniej jednego instruktora etatowego z każdej komisji wojewódzkiej (Komunikat 1956; Zarządzenie 1956).

15 czerwca 1957 roku ZKwP został ponownie przyjęty w poczet członków Międzynarodowej Federacji Kynologicznej FCI (Oset 1993, Łakomik-Kaszuba 2022).

Na początku lat sześćdziesiątych rozpoczęto ogólnopolską akcję przeglądu i rejestracji psów myśliwskich do celów statystycznych oraz do opracowania i publikowania w „Łowcu Polskim” list reproduktorów. Według sprawozdań komisji kynologicznej akcja szła bardzo słabo, kilka województw nie przysyłało wykazów,



Ośrodek Szkolenia Psów Myśliwskich w Rębowski k. Grójca. Wśród uczestników kursu stoją: mjr Jan Gieżyński, Władysław Roszkiewicz (po jego lewej stronie) i dyr. warszawskiego ZOO Jan Maciej Rembiszewski (po prawej) (ze zbiorów Marka Roszkiewicza)

a dostarczone były niekompletne. Powoli jednak liczba psów ras myśliwskich rosła, tak, że w 1966 roku zarejestrowano 2393 psy rasowe i użytkowe, z czego 345 suk zakwalifikowano do hodowli. Na 31 grudnia 1967 roku w skali krajowej na 12 myśliwych przypadał jeden pies użytkowy. Jednak w województwach występowały ogromne dysproporcje. Na przykład w województwie poznańskim jeden pies przypadał na trzech myśliwych, w olsztyńskim i zielonogórskim na czterech, a w rzeszowskim na 117 i bydgoskim na 154 polujących (Paślawski 1961; Łowiec Polski 1966a; Majcherczak 1969).

Przedwojenni kynolodzy i myśliwi praktycy: Teodor Marchlewski, Kazimierz Tarnowski, Piotr Kartawik, Józef Pawłusiewicz, polujący z wyżłami i ogarami w okresie międzywojennym, podjęli się na południu Polski organizacji imprez kynologicznych i przywrócenia polskim łowiskom psów gończych typu ogara (Mirczewska H., Mirczewski M. 2013, Pawłusiewicz 2009).

W Krakowie w 1958 roku podczas spotkania przedstawicieli ZKW P i Wojewódzkiej Rady Łowieckiej reprezentowanej przez wybitnych kynologów: prof. Teodora Marchlewskiego, prof. Jana Zygmunta Robła, Tadeusza Sanickiego i Kazimierza Tarnowskiego, zdecydowano o wznowieniu Field-Trialsów. Przygotowano regulamin na podstawie oryginalnego regulaminu angielskiego. Pierwsze po wojnie Ogólnopolskie Field-Trialsy przeprowadzono 3 maja 1959 roku na terenach Rolniczego



Field Trialsy w Polance Hallera k. Krakowa w 1959 roku (ze zbiorów Jana Tarnowskiego)



Legitymacja sędziowska Kazimierza Tarnowskiego (ze zbiorów Wiesława Szury)

Zakładu Doświadczalnego UJ w Polance Hallera k. Skawiny. Sędziowali: prof. dr Teodor Marchlewski, prof. Jan Z. Robel, Tadeusz Sanicki, Stanisław Madeyski i Jerzy Dylewski.

Field-Trialsy kontynuowano w latach 1960–1961, a od 29 kwietnia 1962 roku, nazwane zostały memoriałem im. prof. dr. Teodora Marchlewskiego i stały się ogólnopolską cykliczną imprezą kynologiczną pod patronatem PZŁ.

Po śmierci Kazimierza Tarnowskiego 15 lutego 1988 roku III Wojewódzki Zjazd Delegatów PZŁ w Tarnowie podjął uchwałę, aby upamiętnić zasługi kynologa i organizować memoriał w formie Ogólnokrajowych Field Triasów jego imienia. Impreza ta uzyskała aprobatę naczelných władz PZŁ i weszła od 1988 roku na stałe do kalendarza imprez krajowych. Odbywa się naprzemiennie w Krakowie i w Tarnowie. W Krakowie patronował jej prof. Teodor Marchlewski, w Tarnowie Kazimierz Tarnowski (Szura 2013).

W latach 1962–1965 Field-Trialsy organizowane były nieregularnie w Poznaniu, Iwnie i w Warszawie (Krzemień 1981, Szpetkowski 2002). I Międzynarodowe Field Trialsy i XXIII Field Trialsy im. prof. Teodora Marchlewskiego, z udziałem



Ogólnokrajowe Konkursy Wyżłów w Krzyżu k. Tarnowa 6-7 października 1962 roku.

Od lewej: inż. Jerzy Dylewski, Jan Gieżyński, Tacjana Wicher, Tadeusz Sanicki (Łowiec Polski 1962)



X Jubileuszowe Krajowe Field Trialsy im. prof. Teodora Marchlewskiego w Tarnowie w 1971 roku (ze zbiorów Wiesława Szury x 2)

36 wyzłów angielskich i kontynentalnych, przeprowadzono w Goszczy pod Krakowem 7 września 2003 roku. Organizatorami imprezy byli: ZG PZŁ, ZO PZŁ w Krakowie wraz z krakowskim oddziałem ZKwP (Szpetkowski 2003).

W drugiej połowie lat 50. XX wieku Piotr Kartawik podjął próbę przywrócenia ogara polskiego. Jerzy Dylewski w 1964 roku stworzył pierwszy standard tej rasy, a 29 stycznia 1965 roku rasa została uznana przez FCI (Międzynarodową Federację Kynologiczną), otrzymała numer 52 i należy dziś do grupy 6 – psów gończych i posokowców, do sekcji 1 – psów gończych.



Kazimierz Tarnowski z Albą z Małej Chaty. Tarnów 16 września 1973 rok

W latach sześćdziesiątych zainteresowanie myśliwych skupiło się też na hodowli innych ras przydatnych do polowań. W 1961 roku pojawiły się w Polsce szpice myśliwskie – para karelskich psów na niedźwiedzie – dar fińskich myśliwych (Frankiewicz 1988).

Związek Kynologiczny w Polsce rozrósł się. Skupiał w latach sześćdziesiątych oprócz miłośników ras psów myśliwskich, także hodowców innych ras. W tej sytuacji NRL zaproponowała ZKwP: utworzenie sekcji hodowli psa myśliwskiego, dokooptowanie przedstawicieli PZŁ do zespołu komisarzy ksiąg rodowodowych, zapewnienie w składach delegacji na kongresy FCI jednego miejsca przedstawicielowi PZŁ i obniżenie myśliwym składek członkowskich do ZKwP (Paślawski 1962).

Szósta dekada XX wieku obfitowała w ważne wydarzenia kynologiczne. 1 września 1962 roku wszedł w życie Regulamin jesiennych konkursów wyżłów wielostronnych i wszechstronnych (Regulamin 1962).



Plk Piotr Kartawik (ze zbioru rodziny Kartawików)



Gończy polski w wydaniu filatelistycznym z okazji Światowej Wystawy Psów Rasowych w Poznaniu w dniach 9-12 listopada 2006 roku

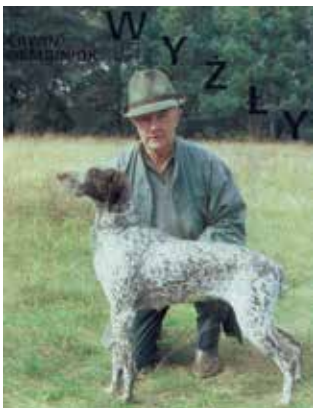
W Poznaniu 8 września 1963 roku zainaugurowano cykl sympozjów kynologii łowieckiej z udziałem specjalistów z całej Polski, kontynuowanych w latach 1964–1970. Charakteryzowały się one wysokim poziomem referatów i dużym zainteresowaniem (po 250 uczestników). Ciężar organizacji spotkań spoczywał na Wacławie Lesińskim – przewodniczącym Komisji Hodowli Psa Myśliwskiego przy WRŁ w Poznaniu (Korsak 1965).

Coraz częściej organizowano próby, konkursy i wystawy psów myśliwskich, a wśród nich:

- 1 maja 1964 roku – pierwsze próby polowe spanieli pod hasłem „Z kanapy – w knieje”, przeprowadzone w obwodzie „Chartowo” pod Poznaniem. Erwin Dembiniok (sędzia główny) z asystentami oceniali według regulaminów czechosłowackich, 14 cocker spanieli, przyznając 12 psom zaświadczenia polowe (Lesiński 1964).
- 24 października 1964 roku – pierwsze ogólnopolskie próby polowe terierów i jamników zorganizowane przez ZW PZŁ w Poznaniu, przy współudziale Komisji Hodowli i Tresury Psa Myśliwskiego. Sędzia główny Jan Kurnatowski przeprowadził próby, według tymczasowego regulaminu. Pracowało 28 psów rodowodowych ocenianych w pracy na powierzchni ziemi i w sztucznej norze. 4 psy otrzymały dyplom I stopnia, 2 dyplomy III stopnia, 19 czworonogów zaświadczenia polowe (Lesiński 1965).
- 14-15 października 1966 roku – pierwszy po II wojnie oficjalny występ polskich wyżłów na międzynarodowym konkursie w Ferch (NRD). Drużynowo polskie wyżły zajęły trzecie miejsce (startowały ekipy z NRD, Polski i Czechosłowacji) uzyskując dyplomy II stopnia (2 wyżły niemieckie szorstkowłose) i III stopnia (2 wyżły niemieckie szorstkowłose) (Szczepkowski 1966).
- 30 czerwca 1968 roku – pierwsza w historii polskiej kynologii Wystawa Użytkowych Psów Ras Myśliwskich w Warszawie. Wzięły w niej udział 122 psy 16 ras, hodowców z województw: warszawskiego, poznańskiego, gdańskiego i lubelskiego. Oceny doskonałe i certyfikat championa otrzymały 3 psy, oceny doskonałe 36 psów, oceny bardzo dobre 9 psów (Szczepkowski 1968).
- 20 lipca 1969 roku – I Ogólnopolska Wystawa Użytkowych Psów Ras Myśliwskich w Warszawie z okazji 25-lecia PRL i PZŁ, z udziałem 410 psów reprezentujących 22 rasy, należących do 344 myśliwych. Ocenę doskonałą otrzymało 115 psów (10 championów), bardzo dobrą 117, dobrą 72, dostateczną 1, nie oceniono 3 czworonogów (Szczepkowski 1969).
- 27-28 września 1969 roku – I Ogólnokrajowy Konkurs Jesienny Psów Myśliwskich Małych Ras w Ośrodku Hodowlanym „Moszna”, woj. opolskie, rozegrany w klasach A (wielostronnej) i B (wszechstronnej) (Niewodowski 1969).

- 7 listopada 1971 roku – I Polowe Próby Psów Gończych (ogarów) im. ppłk. Piotra Kartawika w Golejewku pow. Rawicz. Komisja oceniła 22 ogary pracujące indywidualnie i 9 ogarów w złajach (po trzy w każdej) (Kulesza 1971).
- 4-5 listopada 1972 roku. I Jesienny Konkurs Psów Gończych Polskich Ogarów im. ppłk. Piotra Kartawika, przeprowadzony w łowiskach KŁ „Jeleń” w Rychtału, powiat Kępno (Lesiński 1972; Łakomik-Kaszuba 2021).
- 13 czerwca 1976 roku. I Międzynarodowa Specjalistyczna Wystawa Psów Ras Myśliwskich w Opolu pod patronatem FCI. Psy ubiegały się o wniosek CACIB (Międzynarodowy Certyfikat Wystawowego Championa Piękności), tytuł „Zwycięzca Polski” oraz o wnioski CWC (Certyfikat Wystawowego Championa) (Komitet wystawy 1976).
- 26 października 2002 roku w Jarach (gm. Oborniki Śląskie) odbył się I Międzynarodowy Konkurs Dzikarzy dla Ogarów i Gończych Polskich im. płk. Piotra Kartawika z udziałem 20 psów, w tym 15 gończych i 5 ogarów (Skrzyński 2003).
- 31 maja 2003 roku do zmagania w I Międzynarodowym Konkursie Posokowców i Tropowców w Piotrkowie Trybunalskim stanęło 30 psów, z których 21 zdobyło dyplomy użytkowości (Skrzek 2003).

W marcu 1984 roku Zarząd Główny ZKwP na wniosek sędziów i hodowców wyżłów powołał Klub Wyżła (od 2001 Klub Wyżłów) z siedzibą w Bielsku-Białej (do 2001 roku). Na czele klubu stanął Erwin Dembiniok z Cieszyna. W 2001 roku przewodniczącym został Wojciech Burski, zarząd przeniesiono do Łodzi, w latach 2005–2021 roku klubem kierował Andrzej Brabletz z Poznania – wieloletni przewodniczący komisji kynologicznej PZŁ, obecnie przewodniczy klubowi Tomasz Wykner. W latach 1986–1995 Komisja Kynologiczna PZŁ kierowana przez Jana Oseta uchwaliła przepisy regulujące związkową działalność kynologiczną, uchwalono:



Erwin Dembiniok



Andrzej Brabletz



Jan Oset

- 25.03.1986 roku. Regulamin przyznawania nagród hodowlanych dla hodowców psów użytkowych ras myśliwskich za dokonania hodowli i wyniki pracy psa. Po uzyskaniu przez hodowcę-myśliwego minimum 90 pkt. przysługiwała nagroda I stopnia, za min. 70 pkt. – nagroda II stopnia i min. 50 pkt. nagroda III stopnia (Regulamin 1986).
- W jesieni 1986 roku wprowadzono Regulamin przyznawania medali na konkursach kynologicznych. Najlepsze psy, zdobywcy dyplomów I stopnia oraz lokat 1-3, nagradzane były medalami złotymi, srebrnymi i brązowymi (Oset 1998).
- W lutym 1987 roku Naczelna Rada Łowiecka zatwierdziła regulamin konkursu norowców. Wprowadzono nową imprezę kynologiczną Wszechstronny Konkurs Jamników, stawiającą przed psami konieczność wykazania się umiejętnościami i przydatnością w pracy w norze i w lesie (tropienie po farbie, zachowanie się podczas strzału na stanowisku, włóczka królika, aport). Pierwsze dwa konkursy odbyły się w Rogowie 4 kwietnia 1987 roku i 30 maja 1987 roku w Łącku (Brodziński 1988). W listopadzie 1992 roku przeprowadzono I Międzynarodowy Konkurs Norowców, imprezę zsynchronizowano z Międzynarodową Wystawą Psów Rasowych w Poznaniu (Marchwicki 1993).
- W 1990 roku ukazał się oczekiwany dokument Regulaminy prób i konkursów psów myśliwskich opracowany przez zespół komisji kynologicznej pod przewodnictwem Jana Oseta (Regulaminy 1990). Nad dokumentem, pod kątem jego udoskonalenia, w szczególności: przygotowania merytorycznego jurorów, podniesienia kultury stylu i poziomu sędziowania oraz umiejętności przewodników prowadzących psy na próbach i konkursach, dyskutowało ponad 50 sędziów i asystentów podczas I Ogólnopolskiego Zjazdu Sędziów Kynologicznych Prób Pracy Psów Myśliwskich w Rokosowie w dniach 14-15 marca 1992 roku (Władzyko 1992).

Od 1 kwietnia 1998 roku weszły w życie nowe regulaminy prób i konkursów pracy psów myśliwskich, opracowane przez Komisję Kynologiczną. W myśl tych przepisów w latach 2002–2003 polscy myśliwi i hodowcy rozpoczęli organizację międzynarodowych konkursów i prób pracy psów, na stałe wprowadzonych do kalendarza imprez kynologicznych. Rozszerzyły one możliwości zdobywania dyplomów użytkowości i CACIT (Certificat d’Aptitude au Championat National – Certyfikat na Międzynarodowego Championa Pracy).

Niezwykle ciekawą i zasłużoną dla polskiej kynologii postacią był ks. Benedykt Gierszewski (1924–2003), założyciel Klubu Posokowca Bawarskiego i Hanowerskiego działającego w ramach ZKwP od 1989 roku. W 1997 roku, po spełnieniu wymogów międzynarodowych, klub został członkiem zwyczajnym Międzynarodowego Związku Posokowców – ISHV.



Ks. Benedykt Gierszewski, fot. Leszek K. Sawicki



Filatelistyczne udokumentowanie uznania przez FCI rasy charta polskiego podczas Europejskiej Wystawy Psów Rasowych w Poznaniu w dniach 27-29 października 2000 roku (ze zbiorów autora)

Od 2003 roku, jako klub ras ZKwP, działał pod nazwą Klub Posokowca – Członek ISHV, pod kierownictwem jego twórcy – zasłużonego kynologa i prekursora powojennej hodowli tej rasy. Dla uczczenia pamięci ks. Benedykta od 2006 roku organizowany jest memoriał jego imienia. W 2018 roku Klub Posokowca Członek ISHV przekształcił się z klubu działającego w ramach ZKwP w specjalistyczny klub rasy przy Polskim Związku Łowieckim (Gierszewski 1998, Galwas 2023)¹⁰⁴.

Ambicje polskich hodowców psów ras myśliwskich, poparte rzetelną pracą, doprowadziły do kolejnych sukcesów. Pomimo utraty łowisk typowych dla polowań z chartami, miłośnicy i hodowcy postanowili przywrócić prawie wymarłą, a znaną od początku XV w. rasę charta polskiego i doprowadzili 21 stycznia 1981 roku do otwarcia Księgi Wstępnej. W czerwcu 1989 roku FCI uznała wstępnie rasę, wpisując wzorzec do rejestru. Pełny status rasy, z prawem do CACIB, przyznany został chartowi polskiemu w 2000 roku podczas Europejskiej Wystawy Psów Rasowych w Poznaniu. Chart polski używany jeszcze w okresie międzywojennym do polowań na zające, lisy, sarny, dropie i wilki

¹⁰⁴ <https://www.gokchojnice.pl/gra/1T13OubpQ8bvp-4.html>

o współczesnym wzorcu FCI nr 333, sklasyfikowany został w grupie 10 – Charty, sekcji 3 – Charty krótkowłose (Chart Polski 2012).

Krewny ogara polskiego, gończy polski (początkowo bieszczadzki) był oczkiem w głowie płk. Józefa Pawłusiewicza, mieszkańca Bieszczad. Po uznaniu przez FCI ogarów płk. Piotra Kartawika psy gończe Pawłusiewicza znalazły się w kryzysie.



Legitymacja kynologiczno-sędziowska płk. Józefa Pawłusiewicza



Płk Józef Pawłusiewicz z gończymi polskimi (ze zbioru Doroty Jarymowicz x 3)

Nie zraziło to hodowców, wyhodowali oni w miarę stabilną populację lżejszego psa gończego, a ZKwP założył mu w 1983 roku Księżę Wstępną i zatwierdził wzorzec rasy autorstwa dr. Kazimierza Ściesińskiego, uznanej wstępnie 12 listopada 2006 roku podczas Światowej Wystawy Psów Rasowych w Poznaniu (Gończy polski 2017; Rasy polskie b.r.). Oficjalnie FCI uznało gończego polskiego 7 listopada 2017 roku podczas Światowej Wystawy Psów Rasowych w Lipsku. Zaliczono go do VI grupy, sekcji 1.2 o numerze wzorca 354.

Filatelistyczne udokumentowanie uznania przez FCI rasy gończego polskiego podczas Światowej Wystawy Psów Rasowych w Poznaniu w dniach 9-12 listopada 2006 roku



Dr Andrzej Krzywiński z Kadzidłowa z polskimi spanielami myśliwskim (z arch. Parków Dzikich Zwierząt w Kadzidłowie)

Najmłodszą polską rasą psów myśliwskich, stworzoną przez dr. Andrzeja Krzywińskiego z Kadzidłowa, jest polski spaniel myśliwski. 1 stycznia 2017 roku ZKwP otworzył Księżę Wstępną dla tej, jeszcze nieuznanej rasy z tymczasowym wzorcem. Umożliwiło to hodowcom prezentowanie psów na wystawach i pokazach oraz na próbach pracy.

Po niekorzystnej zmianie Prawa łowieckiego w 2018 roku nastąpiło załamanie kynologii łowieckiej, upadło wiele konkursów pracy, nazwanych w ustawie „oceną”. Po 2018 roku systematycznie pogarszała się współpraca pomiędzy ZG PZŁ a ZKwP, określona porozumieniem zawartym 29 listopada 2011 roku, które „daje prosty, ale jednocześnie czytelny zapis o podziale kom-

petencji pomiędzy tymi organizacjami”¹⁰⁵. Konflikt między organizacjami był podsyćany w prasie łowieckiej i w Internecie.

Jego eskalacja rozpoczęła po katowickim październikowym spotkaniu w 2022 roku Pawła Lisiaka oraz przedstawicieli Komisji Kynologicznej przy NRŁ ze Związkiem Kynologicznym w Polsce, któremu przewodniczy Leszek Salamon. Po obradach strony, w pismach i listach otwartych, obciążały się wzajemnie o kłamstwa i manipulacje dotyczące prowadzonych negocjacji¹⁰⁶. Kością niezgody są dążenia kynologów myśliwskich do wprowadzenia certyfikatów użytkowości psów myśliwskich, powoływanie i szkolenie sędziów oraz konieczność przynależności do ZKwP myśliwych chcących brać udział w konkursach i próbach pracy organizowanych oraz finansowanych przez PZŁ. Zarząd Główny PZŁ podsyćił spór uchwalając 4.01.2023 roku Regulaminy prób pracy posokowców, konkursów i ocen pracy psów myśliwskich oraz zawieszając imprezy kynologiczne zaplanowane na 2023 rok.

Apogeum konfliktu, w połowie stycznia 2023 roku, wywołało pismo – (skarga) skierowane przez ZG PZŁ do pełnomocnika Ministerstwa Rolnictwa i Rozwoju Wsi ds. ochrony zwierząt obciążające ZKwP m.in. o praktyki mogące jawić się jako monopolistyczne, niesprzyjające rozwojowi kynologii oraz riposta odrzucająca te zarzuty wyartykułowana w odpowiedzi kierownictwa ZKwP, skierowanej na ręce prezesa NRŁ¹⁰⁷. W zażegnaniu konfliktu, wobec nieprzejednanej postawy przedstawicieli ZG PZŁ, nie pomogły dyskusje skonfliktowanych stron prowadzone podczas posiedzenia NRŁ oraz spotkania negocjacyjnego w sejmie zainicjowanego przez posłankę Urszulę Paślowską (Depka-Prądziński 2023).

Miejmy nadzieję, że wzajemne animozje między organizacjami zostaną niebawem rozwiązane dla dobra polskiej kynologii i polskiego łowiectwa.



¹⁰⁵ <http://psymoje.pl/2013/08/24/porozumienie-pomiedzy-zkwp-a-pzl-z-dnia-29-11-2011-r-prze-czytajmy-uwaznie-jego-tresc/>

¹⁰⁶ <https://www.pzlow.pl/odpowiedz-zg-pzl-na-pismo-zg-zkwp-w-sprawie-projektu-porozumienia/>

¹⁰⁷ <https://wildmen.pl/kynologia/lisiakowe-biesiady/>

https://www.pzlow.pl/wp-content/uploads/2023/02/Untitled_2023020913310537.pdf

